



CENTRUL JUDEȚEAN  
DE RESURSE ȘI ASISTENȚĂ  
EDUCAȚIONALĂ MEHEDINȚI



MINISTERUL EDUCAȚIEI NAȚIONALE

Avizat,

Inspector Școlar General,

Prof. Ion Alin TOMOESCU



Nr. 13942/06.11.2019

Avizat,

Director,

Prof. Liliana-Bianca BORUGĂ



Nr. 1885/06.11.2019

***Studiu psihosociologic de opționalitate  
școlară și profesională  
pentru elevii clasei a VIII-a***

***Raport de cercetare***

***Noiembrie 2019***

**Coordonator cercetare  
Prof. consilieri școlar CJAP,  
Dr. Vasile DEAC**

Str. Mareșal Averescu nr. 14, Drobeta Turnu Severin,  
220131, Mehedinți  
Tel/Fax: +40 (352) 800444  
e-mail: cjraemehedinti@gmail.com  
www.cjrae-mh.ro

## Echipa implicată:

prof. consilier școlar Raluca VĂDUVA  
prof. consilier școlar Simona TRONCEA  
prof. consilier școlar Eli Dorina COACĂ  
prof. consilier școlar Cristian MATEI  
prof. consilier școlar Milena POPOVICI-CĂTĂUȚĂ  
prof. consilier școlar Lăcrămioara BROSCĂREANU  
prof. consilier școlar Alina BIRICEANU  
prof. consilier școlar Bianca RĂDUCAN  
prof. consilier școlar Anca NICA  
prof. consilier școlar Ana Camelia CEPEȘI  
prof. consilier școlar Ciprian FIRU  
prof. consilier școlar Delia MILCONIU  
prof. consilier școlar Daniela GHIMEȘ  
prof. consilier școlar Daniela Mihaela ȘUITARIU  
prof. consilier școlar Lavinia SLATE  
prof. consilier școlar Alina NISTOR

prof. consilier școlar Emilia ION  
prof. consilier școlar Veronica NICOLAE  
prof. consilier școlar Edith PANĂ  
prof. consilier școlar Georgiana TOPALĂ  
prof. consilier școlar Ana SIMEDRU  
prof. consilier școlar Daniela SOCRATE  
prof. consilier școlar Ion MIREA  
prof. consilier școlar Simona ROTARU VERDEA  
prof. consilier școlar Ana Maria FRAICOR  
prof. consilier școlar Mariana STANCU  
prof. consilier școlar Daniela CILIBON  
prof. consilier școlar Angela-Claudia BUFANU-BONICI  
prof. consilier școlar Georgeta BOLDEA  
prof. consilier școlar Radu Mălin OPRÎȚA  
prof. consilier școlar Ilona FLUERARU

## Conținutul documentului

- I. Aspecte metodologice ale cercetării
- II. Concluziile cercetării
- III. Prelucrarea și interpretarea datelor statistice

### I. Aspecte metodologice ale cercetării

#### Obiectivul general:

Evaluarea intereselor elevilor de gimnaziu și liceu privind traseul educațional și profesional – privind intenția continuării studiilor liceale/universitare sau inserția pe piața muncii.

**Populația cercetării** – elevii claselor a VIII-a din instituții de învățământ din județul Mehedinți

- **2012 - 1093 elevi au răspuns întrebărilor chestionarului aplicat.** Cei 1093 de elevi sunt din 47 de instituții gimnaziale din județul Mehedinți.
- **2016 - 893 elevi au răspuns întrebărilor chestionarului aplicat.** Cei 893 de elevi sunt din 44 de instituții gimnaziale din județul Mehedinți.
- **2017 - 985 elevi au răspuns întrebărilor chestionarului aplicat.** Cei 985 de elevi sunt din 33 de instituții gimnaziale din județul Mehedinți.
- **2018 - 1380 elevi au răspuns întrebărilor chestionarului aplicat.** Cei 1380 de elevi sunt din 55 de instituții gimnaziale din județul Mehedinți.
- **2019 - 1550 elevi au răspuns întrebărilor chestionarului aplicat.** Cei 1550 de elevi sunt din 73 de instituții gimnaziale din județul Mehedinți.

#### Aplicarea instrumentelor de cercetare:

- **Aplicarea exhaustivă** – la toți elevii clasei a VIII-a din școală – aplicarea exhaustivă oferă o perspectivă completă asupra fenomenului opționalității școlare;
- **Aplicare aleatoare** – cu pas de eșantionare aplicat la catalogul clasei.

## II. Concluziile cercetării

**C1. 98,8 dintre elevii clasei a VIII-a din județul Mehedinți vor continua studiile liceale în 2019 – comparativ cu 98% în 2018, 98,8% în 2017 și 98% în anul 2012.**

**C2. 47,9% dintre elevii clasei a VIII-a din județ sunt foarte mulțumiți de școala pe care au urmat-o în 2019, în creștere (de la 44,4% în 2018 și 40,3% în 2017).**

**C3. Pe primul loc în opțiunile elevilor, pentru primul an din 2012 de când realizăm studiul OSP, se situează procentual elevii nehotărâți legat de profilul pe care-l vor urma (16,5% dintre elevi); cei mai mulți dintre elevii din județ optează în continuare pentru a urma studii liceale la profilul Filologie (15,9%); cei mai puțini dintre ei (1,9%) optează pentru profilul Tehnic – resurse naturale și protecția mediului.**

**C4. Sub 13% dintre elevii de școală gimnazială optează pentru a urma studiile liceale la unul din profilurile tehnice – procent în scădere; crește ușor procentul pentru tehnic-mecanic, instalator, prelucrarea lemnului;**

**C5. Procentul elevilor de clasa a VIII-a care optează pentru învățământ profesional este încă sub 5%.**

**C6. Cei mai mulți dintre elevi aleg profilul pe care îl vor urma în funcție de adaptarea acestuia la profesia dorită și în funcție de faptul că au înclinații către acest profil. Argumentul că același Liceu a fost urmat de un membru al familiei este depășit în pondere și de argumentul de a merge cu colegii la același liceu.**

**C7. Opțiunile elevilor se îndreaptă în principal către: Colegiul Național Pedagogic „Ștefan Odobleja”, Colegiul Național „Gheorghe Țițeica” și Colegiul Național „Traian” – acestea sunt singurele instituții de învățământ pentru care opțiunile trec peste pragul de 10% (pentru fiecare opțiune); Colegiul Național Pedagogic „Ștefan Odobleja” – depășește celelalte 2 licee la interesul general (toate 3 opțiunile cumulate), Colegiul Național „Gheorghe Țițeica” rămâne pe primul loc la prima opțiune a elevilor;**

**C8. Decizia privind liceul urmat este influențată în mică măsură de către școală – principali factori care influențează această decizie fiind: decizia personală, influența părinților. Influența școlii (prin profesorul consilier, profesorul diriginte și ați profesor – cumulat) nu depășește influența covârșnicilor.**

**C9. Ca o tendință generală – implicarea școlii în activități de consiliere în carieră ale elevilor (orientare școlară și profesională) este în scădere (cu o ușoară revenire în 2018);**

**C10. Liceele notate de elevi cu notele cele mai mari – legat de informațiile pe care le primesc/le au cu privire la acestea – sunt cele 4 licee pentru care avem și ponderea cea mai mare privind opțiunile elevilor. Putem observa o tendință de scădere a informațiilor pe care le au elevii legat de liceele "bune" (cu excepția liceelor de pe primele 2 locuri, care înregistrează o ușoară creștere) și o creștere a notelor date de elevi pentru informațiile pe care le au despre liceele din a 2-a parte a clasamentului.**

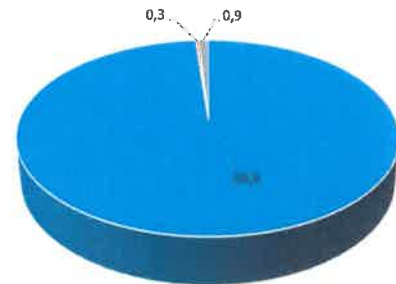
### III. Prelucrarea și interpretarea datelor statistice

Q1. Vei continua studiile după finalizarea clasei a VIII-a?		Frecvență	Procent	Procent Cumulat
Valid	DA	1534	98,8	98,8
	NU	5	0,3	99,1
	Nu știu/Nu răspund	14	0,9	100,0
	Total	1553	100,0	

98,8% dintre elevii de clasa a VIII-a din județul Mehedinți vor continua studiile liceale.

5 elevi declară că vor abandona studiile după finalizarea clasei a VIII-a.

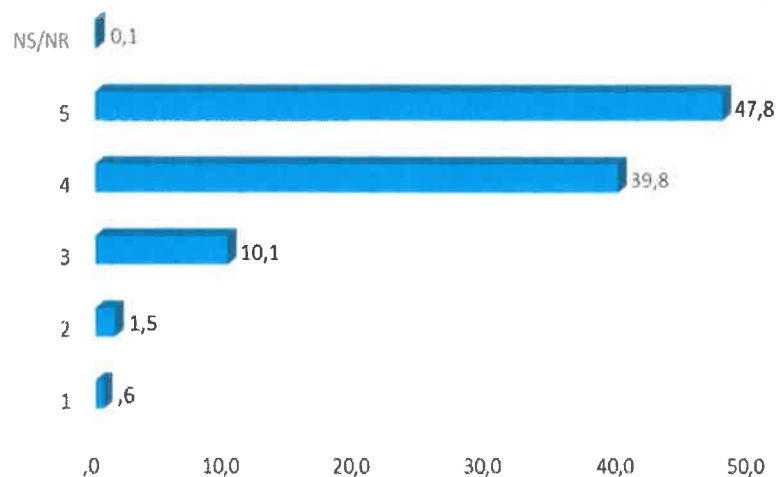
0,9% dintre elevi nu răspund la această întrebare.



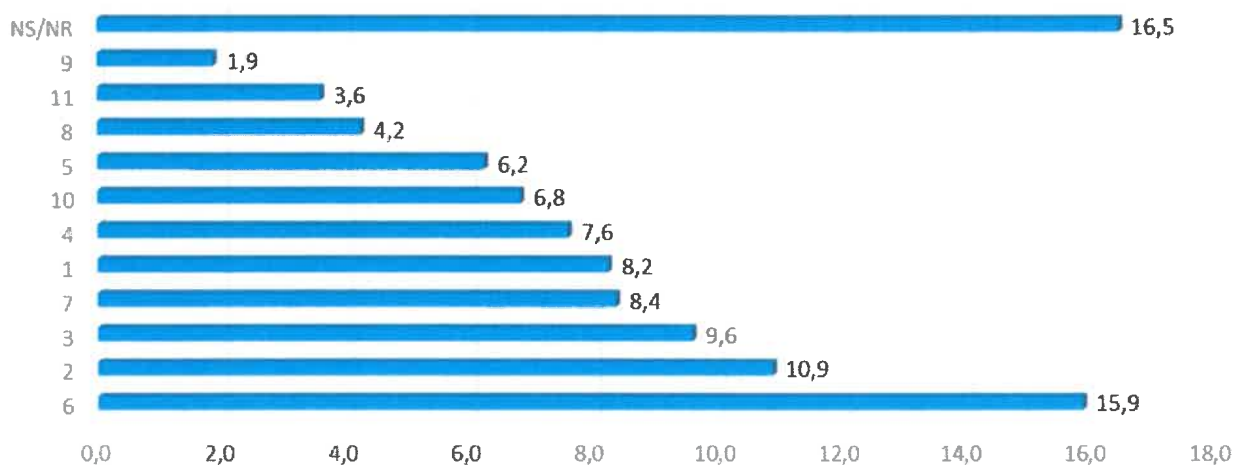
■ DA ■ NU ■ NS/NR

Q2.		Frecvență	Procent
Pe o scală de la 1 la 5 te rog să apreciezi cât de mulțumit ești de alegerea privind școala pe care ai urmat-o?	1	10	0,6
	2	23	1,5
	3	157	10,1
	4	618	39,8
	5	743	47,8
	NS/NR	2	0,1
	Total	1553	100,0

- 47,9 % dintre elevii de clasa a VIII-a din județ sunt foarte mulțumiți de școala pe care au urmat-o;
- 31,9% se declară mulțumiți;
- 10,1% dintre elevi au un oarecare grad de nemulțumire cu privire la acest aspect;
- 2,1% dintre elevii de clasa a VIII-a se declară nemulțumiți și foarte nemulțumiți de școala pe care au urmată-o.



Q3. Care va fi opțiunea ta privind profilul liceului pe care o să-l urmezi		Frecvență	Procent
Valid	1. Real – bilingv	128	8,2
	2. Real	169	10,9
	3. Științele Naturii	149	9,6
	4. Vocațional – pedagogic și artistic	118	7,6
	5. Vocațional – sportiv și militar	97	6,2
	6. Filologie	247	15,9
	7. Științe sociale	130	8,4
	8. Tehnic - servicii	66	4,2
	9. Tehnic - resurse naturale si protecția mediului	29	1,9
	10. Tehnic (mecanic, instalator, prelucrarea lemnului)	106	6,8
	11. Altul. Care? _____	56	3,6
	NR/NS/Nehotărât	258	16,5
Total	1553	100,0	

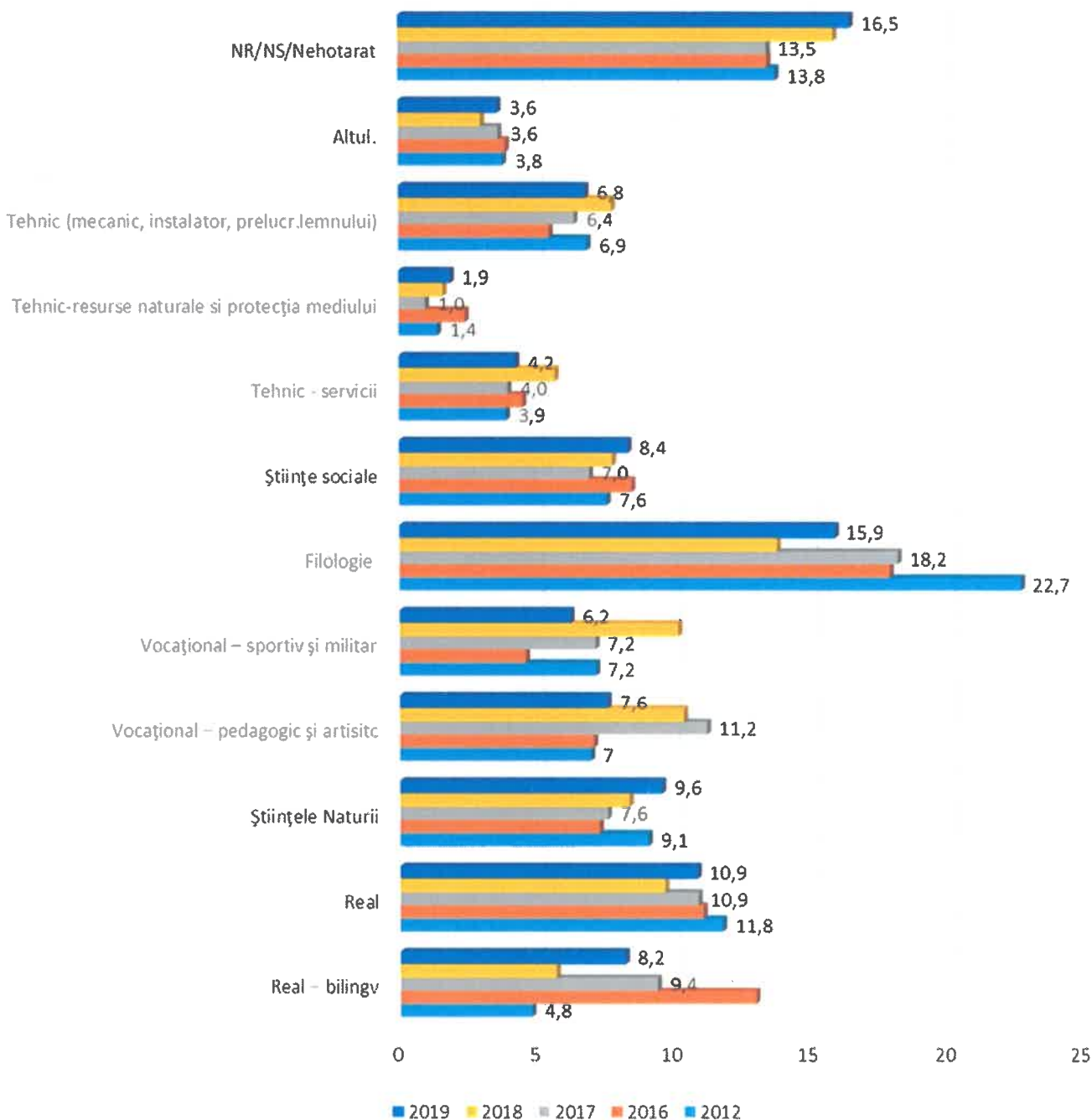


**Opțiunile exprimate ale elevilor, legate de profilul pe care îl vor urma la liceu sunt următoarele:**

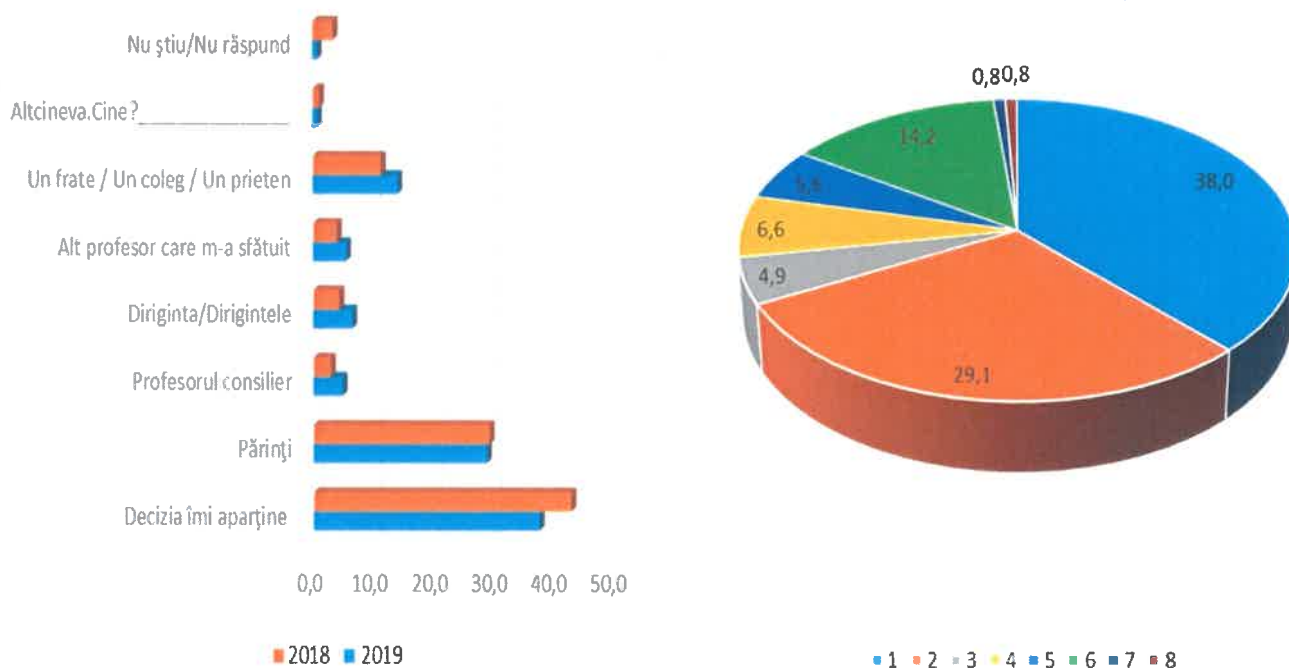
- Pe primul loc în opțiunile elevilor, pentru al 2-lea an consecutiv după 2012 de când realizăm studiul OSP – se situează procentual elevii nehotărâți legat de profilul pe care-l vor urma – 16,5%;
- Pe locul al 2-lea se situează profilul filologie cu 15,9% dintre opțiunile elevilor de clasa a VIII-a.
- Pe locul al 3-lea în opțiunea elevilor este profilul Real – pedagogic și artistic cu 10,9%;
- 9,6 % dintre elevi vor opta pentru profilul Științele naturii;
- 8,4% dintre elevi vor opta pentru profilul Științe sociale;
- 8,1% dintre elevi vor opta pentru profilul Real - Bilingv;
- 7,6% dintre elevi vor opta pentru profilul Vocațional – pedagogic și artistic;
- 6,8 % dintre elevi vor opta pentru profilul Tehnic – (mecanic, instalator, prelucrarea lemnului);
- 5,2% dintre elevi vor opta pentru profilul Vocațional – sportiv și militar;
- 4,2% dintre elevi vor opta pentru profilul Tehnic – Servicii;
- 1,9 % dintre elevi vor opta pentru profilul Tehnic – resurse naturale și protecția mediului.

Comparativ cu anii 2012, respectiv 2016 – în anul 2019 – nu sunt schimbări majore în opțiunile elevilor de clasa a VIII-a. Se păstrează tendințele de evoluție din anii anteriori:

- Chiar dacă ponderea elevilor interesați de profilul filologie este în revenire față de anul trecut, per general, păstrează o tendință de scădere față de 2012.
- Interesul elevilor pentru profilul real-bilingv și cel real este în revenire după o scădere constantă din 2012.
- Interesul pentru profilul vocațional militar revine la valorile anilor precedenți după creșterea din anul 2018.
- Și interesul pentru profilurile tehnic păstrează o tendință crescătoare per ansamblu, chiar dacă sunt scăderi în procentul elevilor interesați față de anul anterior.
- Interesul față de Științele naturii păstrează o tendință de creștere în ultimii ani, depășind nivelul din 2012.
- Crește constant ponderea elevilor nehotărâți.



Q5. Cine a avut cea mai importantă influență în decizia profilului sau liceului?		pondere	
		2018	2019
1	Decizia îmi aparține	43,3	38,0
2	Părinți	29,6	29,1
3	Profesorul consilier	2,9	4,9
4	Diriginta/Dirigintele	4,4	6,6
5	Alt profesor care m-a sfătuit	4,0	5,6
6	Un frate / Un coleg / Un prieten	11,4	14,2
7	Altcineva. Cine? _____	1,1	0,8
8	Nu știu/Nu răspund	3,4	0,8
Total		100	100



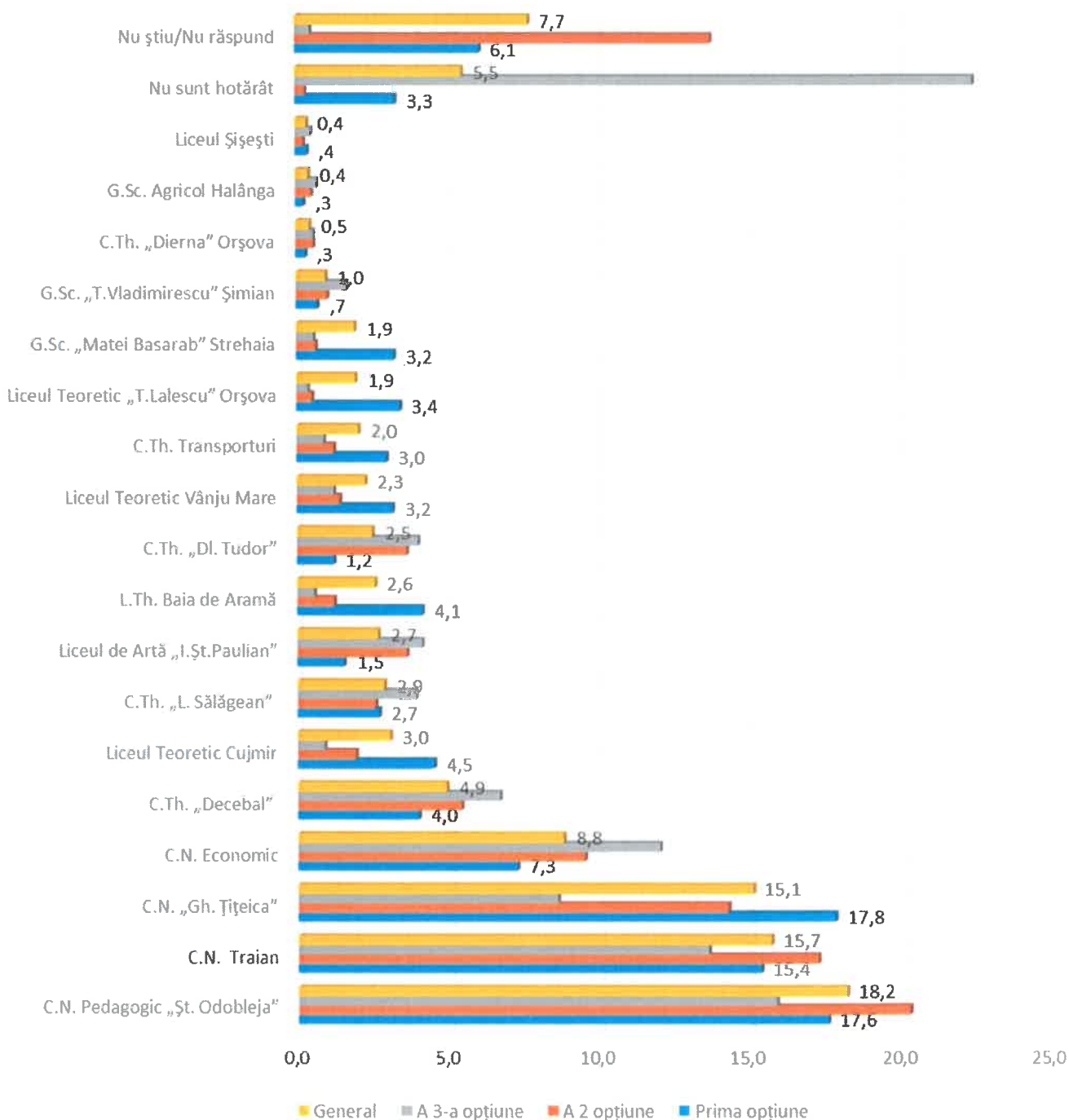
**Decizia privind profilul** pe care îl vor urma elevii este luată în principal de către aceștia – opțiunea personală reprezintă 38% (comparativ cu 43,3% în 2018, 41,72% în 2016 și 44,9% în 2012) din totalul opțiunilor.

**Părinții** au, de asemenea, o foarte mare influență în luarea deciziei. În spectrul decizional – influența părinților ocupă 29,1% (comparativ cu 29,6% în 2018), fiind următoarea după decizia personală.

**Școala** are o influență încă foarte scăzută privind deciziile elevilor de a continua studiile liceale – Cumulat, influența profesorului consilier, a profesorului diriginte și a celorlalți profesori din școală – ajunge la 17,1% în spectrul decizional (comparativ cu 11,3 % în anul 2018). Totuși școala este încă la același nivel de influență pe care o au în spectrul educațional covârșniciei.



**Q4. Având în vedere că vei absolvi clasa a VIII-a, care vor fi opțiunile tale privind înscrierea la liceu?**



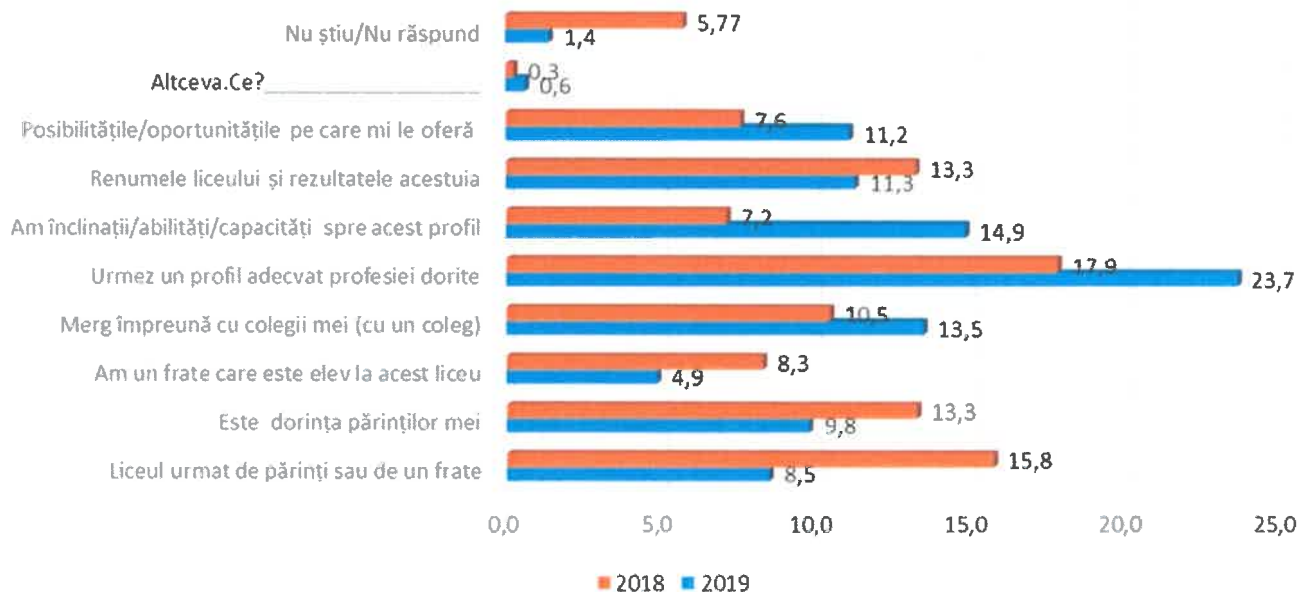
Ponderea elevilor care optează pentru admiterea în licee este următoarea:

- La clasamentul general (luarea în considerare a tuturor celor 3 opțiuni), CNP „Ștefan Odobleja” rămâne pe primul loc privind opțiunile elevilor de clasa a VIII-a pentru continuarea studiilor, 17,6% dintre elevi vor alege această instituție ca una dintre cele 3 opțiuni; CNP „Ștefan Odobleja” rămâne tot pe locul 2 – cu 17,6% dintre elevi având CNP „Ștefan Odobleja” ca primă opțiune; CNP „Ștefan Odobleja” are cea mai mare pondere în rândul elevilor care selectează Instituția drept cea de-a doua opțiune (peste 20% dintre elevi).
- CN „Traian” este pe locul 2 în opțiunile elevilor - 15,7% dintre elevi optează pentru CN „Traian”; CN „Traian” este pe locul 3 la prima opțiune a elevilor – cu 15,4% dintre elevi având CN „Traian” ca primă opțiune.
- CN „Gh. Țițeica” este ales pe locul 3, la general în primele 3 opțiuni, de 15,1% dintre elevi; CN „Gh. Țițeica” rămâne pe primul loc la prima opțiune a elevilor cu 17,8% dintre elevi în scădere față de anii trecuți (de la 23,65% în 2017 și 20,2% în 2018).



- 8,8% dintre opțiunile generale elevilor le mai adună CNE „Theodor Costescu”; 7,7% dintre elevii din județ având drept primă opțiune CNE „Theodor Costescu” (în scădere față de anul trecut).
- Liceul Tehnologic „Decebal” – se detașează față de celelalte licee tehnice și tehnologice ajungând la 4,9% în opțiunile generale ale elevilor și la 4% dintre elevii de clasa a VIII-a au prima opțiune pentru a continua studiile la această instituție.
- Restul liceelor sunt sub 5%; ponderi mai ridicate se pot vedea la prima opțiune a elevilor pentru liceele care au acoperire regională.
- Ponderea elevilor încă nehotărâți se apropie de 10%.

Q6. Care sunt factorii în funcție de care ai ales liceul?	2018	2019
	Liceul urmat de părinți sau de un frate	15,8
Este dorința părinților mei	13,3	9,8
Am un frate care este elev la acest liceu	8,3	4,9
Merg împreună cu colegii mei (cu un coleg)	10,5	13,5
Urmez un profil adecvat profesiei dorite	17,9	23,7
Am înclinații/abilități/capacități spre acest profil	7,2	14,9
Renumele liceului și rezultatele acestuia	13,3	11,3
Posibilitățile/opportunitățile pe care mi le oferă	7,6	11,2
Altceva.Ce? _____	0,3	0,6
Nu știu/Nu răspund	5,77	1,4
Total	100	100



Cei mai mulți dintre elevi aleg profilul pe care îl vor urma în funcție de adaptarea acestuia la profesia dorită (23,7%, comparativ cu 17,88% în 2018) și în funcție de faptul că au înclinații către acest profil (14,9% comparativ cu 7,2% în 2018). Argumentul că același liceu a fost urmat de un membru al familiei (care avea 15,80% opțiunile elevilor în 2018, fiind pe locul 2) este depășit în pondere și de argumentul de a merge cu colegii la același liceu (13,5% dintre opțiuni, comparativ cu 10,5% în 2018).

În scădere față de anul trecut se regăsesc: dorința părinților, faptul că liceul a fost urmat de către un frate sau de către părinți și renumele liceului;

Influența familiei rămâne crescută în spectrul decizional al alegerii liceului urmat (37,5%), dar coboară la același nivel cu aspectele ce țin de adecvarea cu viitorul loc de muncă, înclinațiile personale și oportunitățile pe care le oferă domeniul de activitate, (32,7%).

**Q7. Ai fost implicat în ultimul an într-un proiect de consiliere în carieră?**

**Q8. Ați participat în ultimul an școlar la o ședință de consiliere/orientare profesională la cabinetul de consiliere al liceului?**

**Q10. Ați participat în ultimul an școlar la ore de dirigenție/consiliere/orientare profesională?**

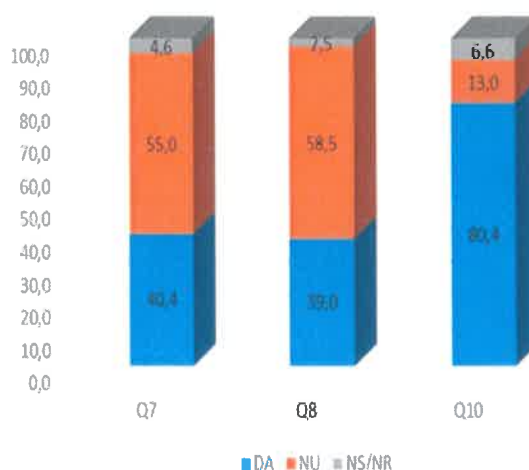
Q7, Q8, Q10	Q7				Q8				Q10			
	2019	2018	2017	2016	2019	2018	2017	2016	2019	2018	2017	2016
Da	40,4	44,6	36,1	60,2	39,0	39,0	36,04	49,6	80,4	85,8	71,4	92,7
Nu	55,0	53,0	59,9	38,3	58,5	58,3	60,81	49,3	13,0	11,0	22,2	4,6
NS/NR	4,6	2,4	4,0	1,5	2,5	2,7	3,15	1,1	6,6	3,2	2,5	2,7
Total	100	100	100	100	100	100	100	100	100	100	100	100

**În ultimul an școlar:**

**80,4%** dintre elevii de clasa a VIII-a au participat la o oră de dirigenție pe teme de consiliere în carieră (Q10), **comparativ** cu 85,8% în anul 2018, 71,4% în anul 2017 și 79,4% în anul 2012;

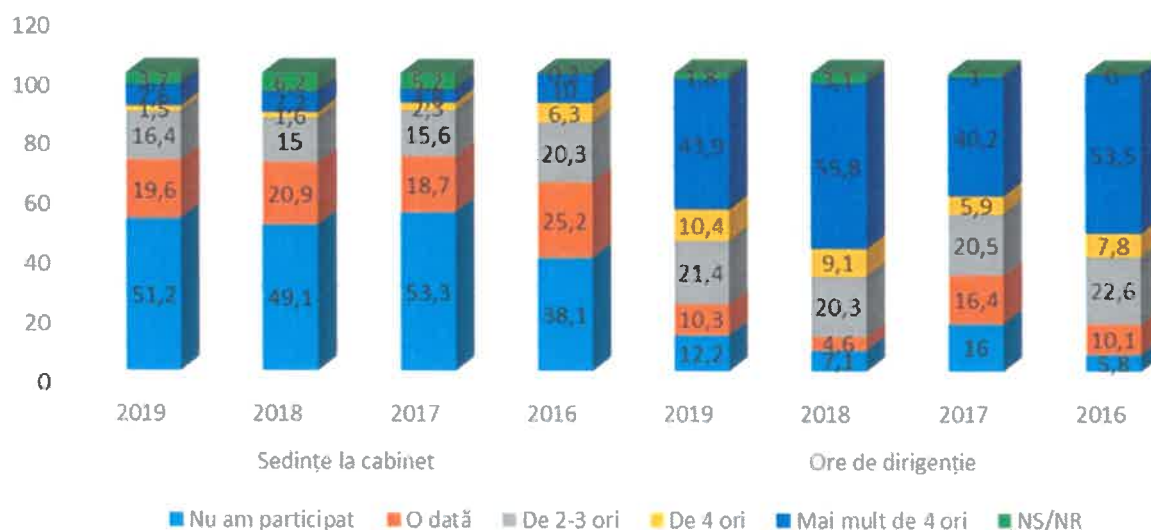
**40,4%** dintre elevi au participat la un proiect de consiliere/orientare în carieră (Q7) **comparativ** cu 44,6% în anul 2018, 36,1 în anul 2017 și 68,9% în anul 2012;

**39,0%** dintre elevi au beneficiat de o ședință de consiliere în carieră la CȘAP **comparativ** cu 39% în anul 2018, 36,4 în 2017 și 48,4% în anul 2012.



Ca o tendință generală – implicarea școlii în activități de consiliere în carieră ale elevilor (orientare școlară și profesională) este în scădere ușoară (cu o tendință de revenire în 2018). Această tendință se datorează proiectelor de consiliere în carieră care au înregistrat o creștere între 2012 și 2016 – datorită finanțărilor POSDRU implementate la nivelul județului. Orele de dirigenție păstrează o oarecare constanță – aproximativ 80% dintre elevi beneficiază de ore de dirigenție pe teme de consiliere în carieră, orientare școlară și piața muncii. Mai puțin de jumătate dintre elevii din județ beneficiază de consiliere specializată în carieră (individual sau în grup) la Cabinetul Școlar de Asistență Psihopedagogică sau în activități derulate în clasă.

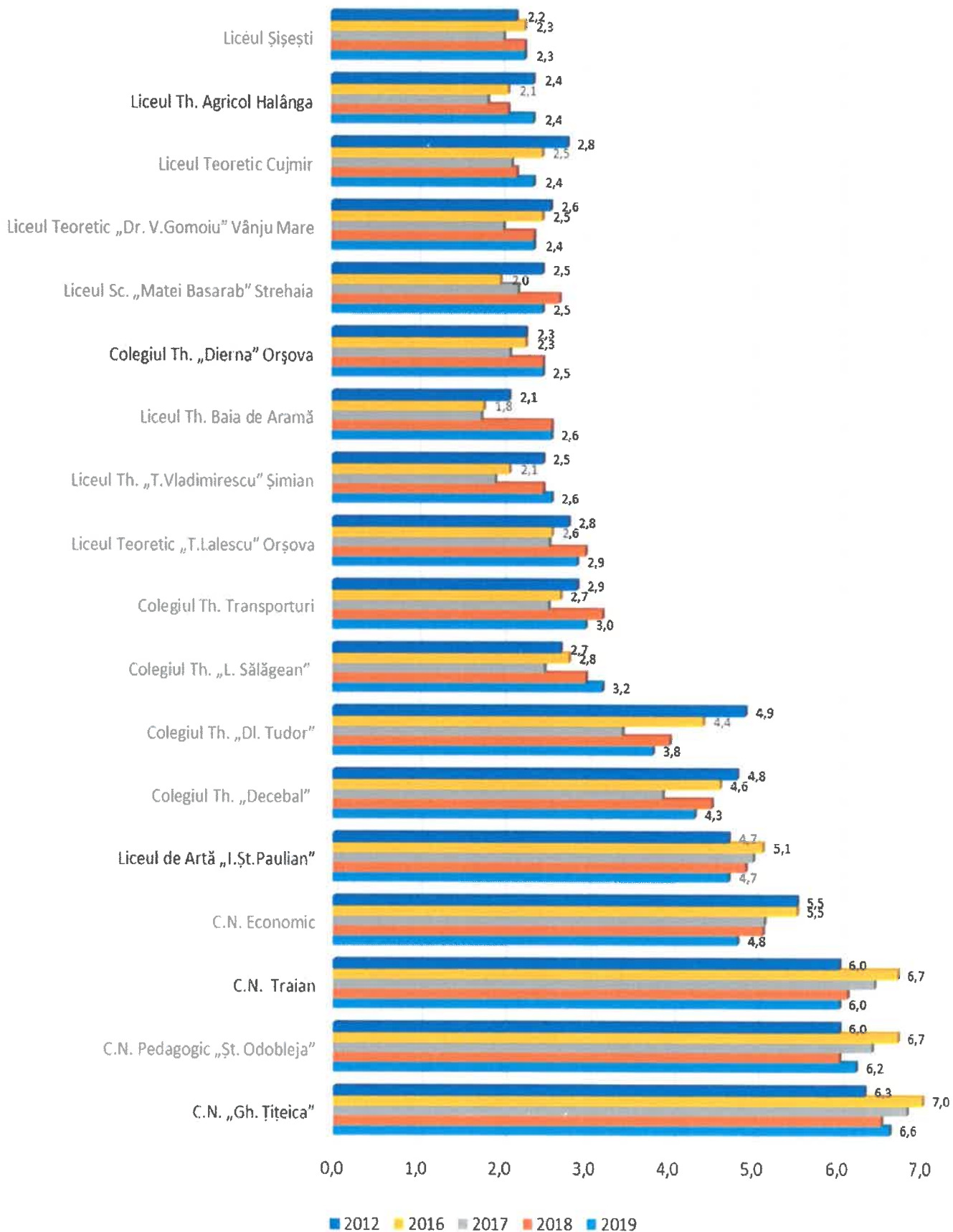
Q12. Cât de des ai participat în ultimul an la activități de consiliere în carieră (orientare școlară și profesională) la cabinetul școlar și/sau la orele de dirigenție?	Ședințe la cabinet				Ore de dirigenție			
	2019	2018	2017	2016	2019	2018	2017	2016
Nu am participat	51,2	49,1	53,3	38,1	12,2	7,1	16,0	5,8
O dată	19,6	20,9	18,7	25,2	10,3	4,6	16,4	10,1
De 2-3 ori	16,4	15,0	15,6	20,3	21,4	20,3	20,5	22,6
De 4 ori	1,5	1,6	2,3	6,3	10,4	9,1	5,9	7,8
Mai mult de 4 ori	7,6	7,2	4,8	10,0	43,9	55,8	40,2	53,5
NS/NR	3,7	6,2	5,2	0,2	1,8	3,1	1	0
Total	100	100	100	100	100	100	100	100



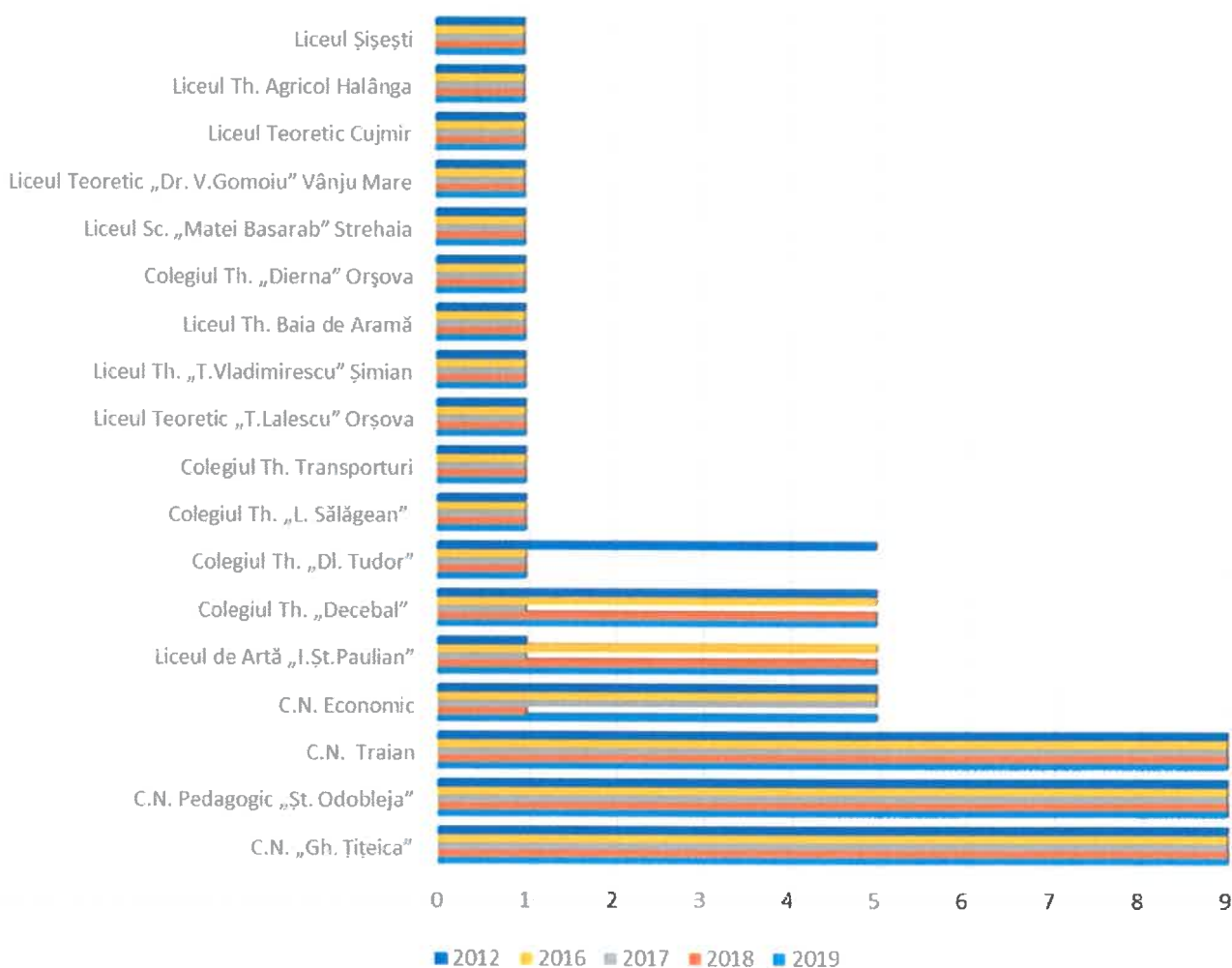
#### Pe parcursul anului școlar anterior:

- 51,2% dintre elevii de clasa a VIII-a nu beneficiază de servicii specializate consiliere în carieră;
- 19,6% dintre elevi au participat cel puțin o dată la ședințe de consiliere la CȘAP;
- 16,4% dintre elevi au participat cel puțin de 2-3 ori la ședințe de consiliere la CȘAP;
- 9,1% dintre elevi au beneficiat de 4 sau mai mult de 4 ședințe de consiliere în carieră la CȘAP;
- 45,3% dintre elevii de clasa a VIII-a au participat în anul precedent la cel puțin 4 ore de dirigenție pe teme de consiliere în carieră;
- 21,4% dintre elevi au participat la 2-3 ore de dirigenție pe teme de consiliere în carieră;
- 10,3% au participat o dată la ora de dirigenție pe teme de consiliere în carieră;
- 12,2% dintre elevi nu au participat la nici o oră de dirigenție pe teme de consiliere în carieră.

**Q14. Folosind notele de la 9 la 1, dați note liceelor în funcție de informațiile pe care le aveți despre fiecare liceu.**



Mediana – Nota care a fost acordată de numărul cel mai mare de elevi;



Elevii sunt foarte exigenți în a acorda note liceelor, punctând astfel lipsa de informații pe care ei le au despre liceele din județul Mehedinți.

**Ca explicație generală:**

- **MEDIA ARITMETICĂ scoate în evidență tendințele generale ale aprecierilor elevilor, în timp ce**
- **MEDIANA evidențiază tendințele specifice; mediana reprezintă nota dată cu cea mai mare pondere a elevilor.**

Patru dintre liceele din Drobeta Turnu Severin obțin notă de trecere la capitolul informații pe care le au elevii despre licee:

- Colegiul Național „Gh. Țițeica” – Media 6,6
- Colegiul Național Pedagogic „Ștefan Odobleja” – Media 6,2
- Colegiul Național „Traian” – Media 6,0

Două dintre licee „se califică la rotunjiri”:

- Colegiul Național Economic „Theodor Costescu” – Media 4,8
- Liceul de Arte „I.Șt.Paulian” – Media 4,7

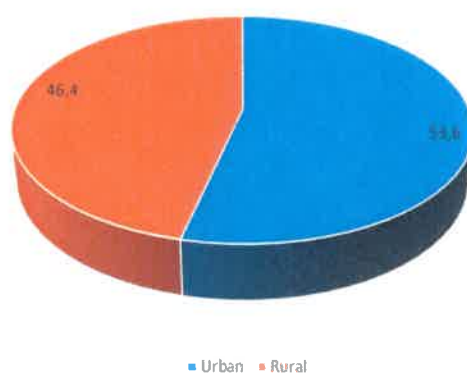
Dacă analizăm Mediana – Nota dată fiecărui liceu de ponderea cea mai mare de elevi – vom observa că 3 instituții liceale obțin nota 9 și 3 instituții obțin nota 5 – restul înregistrând ponderea cea mai mare de elevi care consideră că au informații de nota 1 despre respectivele licee.

Tendința pe care o putem observa în ultimii 4 ani (2016-2019), aproape la toate liceele din fruntea clasamentului, este una de scădere a informațiilor pe care elevii consideră că le au despre aceste instituții – primele 2 licee clasate au o creștere ușoară față de anul trecut (CN Țițeica și CN Pedagogic).

Liceele cu note mici – înregistrează o ușoară tendință de creștere – care este însă în marja de eroare a studiului.

La note de 10, elevii sunt destul de exigenți: CN „Traian” – 26 note de 10; CN Pedagogic – 22 note de 10; CN „Gheorghe Țițeica” – 14 note de 10.

Repartiția elevilor după mediul de rezidență al familiei.



Repartiția după gen a elevilor care au participat la studiul OSP.

